



Puente de Amistad

Las Mujeres Empoderadas Eliminan la Pobreza

EXPANDIENDO EL PUENTE

2014 INFORME ANUAL

Queridos amigos,

Cada año que pasa continuamos siendo inspirados por las mujeres increíblemente ingeniosas a quienes servimos y agradecidos por el apoyo de todos nuestros donantes, voluntarios, inversionistas y empleados. El 2014 fue un año de crecimiento y expansión para Puente de Amistad. Nuestro portafolio creció más del 30% y ahora servimos a casi 22,000 mujeres con préstamos y educación, empleamos a 122 miembros del equipo en el área rural de Guatemala y somos operativamente autosuficientes en nuestro programa de crédito.

El tema de este informe, Expandiendo el Puente, es también el tema de nuestro Plan Estratégico 2014-2016, un plan que refleja un fuerte compromiso con el crecimiento de nuestras clientas a lo largo de nuestro Continuum del Cliente. Tenemos la intención de apoyar a nuestras clientas en cualquiera que sea su nivel de desarrollo, ya se trate de una nueva clienta con sueños de tener una vida mejor para ella y para su familia o una Emprendedora con experiencia construyendo su negocio y habilidades de liderazgo. Este año comenzamos el proceso de segmentación de nuestras clientas en Soñadoras, Emprendedoras y Líderes, fundamental para el éxito de nuestra

estrategia. Esto nos permite adaptar los productos y programas a las etapas de crecimiento individuales de las clientas.

En nuestros esfuerzos por comprender continuamente a nuestras clientas y construir programas que les empoderen, este año iniciamos el entrenamiento de nuestros facilitadores como gestores de relaciones. Este cambio cultural de la venta de productos a la construcción de relaciones basadas en la confianza nos está permitiendo el acceso necesario para ofrecer soluciones conducidas por el cliente con mayor impacto social. Colaboramos cuidadosamente con socios locales que tienen misiones similares y que tratan a nuestras clientas con el mismo respeto con que nosotros lo hacemos. En el 2014 hemos añadido varios nuevos socios, usted leerá acerca de ellos en este informe.

Ha habido importantes investigaciones sobre las microfinanzas en los últimos años y esta investigación ha mostrado su apoyo a los tipos de servicios Plus que ofrecemos. Aquí, en Puente de Amistad, siempre hemos sido conscientes de que se necesita más que crédito para eliminar la pobreza y por eso hemos

diseñado nuestro programa de Microcrédito Plus con servicios adicionales que mejoran el impacto de nuestros productos de crédito. Creemos que nuestros servicios Plus son la clave para empoderar de verdad a nuestras clientas.

Esta misma investigación también ha señalado que las organizaciones no lucrativas deben llevar la carga de la innovación para el futuro de las microfinanzas. Como parte de nuestro compromiso con la innovación y la Gestión del Desempeño Social, estamos diseñando cuidadosamente varios programas piloto, de los cuales usted conocerá más al respecto en las páginas siguientes. Este es sin duda un tiempo muy emocionante para Puente de Amistad.

Al celebrar nuestro 25 aniversario en el 2015, estamos agradecidos por socios como usted que nos ayudan a cumplir nuestra misión y servir a nuestras clientas inspiradoras. Juntos podemos empoderar a las mujeres para eliminar la pobreza y construir un futuro mejor para ellas mismas, sus hijos y sus comunidades. Con su apoyo, podemos expandir el puente aún más.




KAREN LARSON
Presidenta Ejecutiva




DAN THOMAS
Presidente, Junta Directiva

2014 DATOS SOBRESALIENTES

1,555
CLIENTAS AGREGADOS

\$12.9M
EN NUEVOS PRÉSTAMOS DESEMBOLSADOS

201,349
HORAS DE ENTRENAMIENTO DEL CLIENTE

98.6%
TASA LÍDER DE RE-PAGO EN LA INDUSTRIA



CLASIFICACIÓN NAVEGADOR DE CARIDAD
(Quinto año consecutivo)

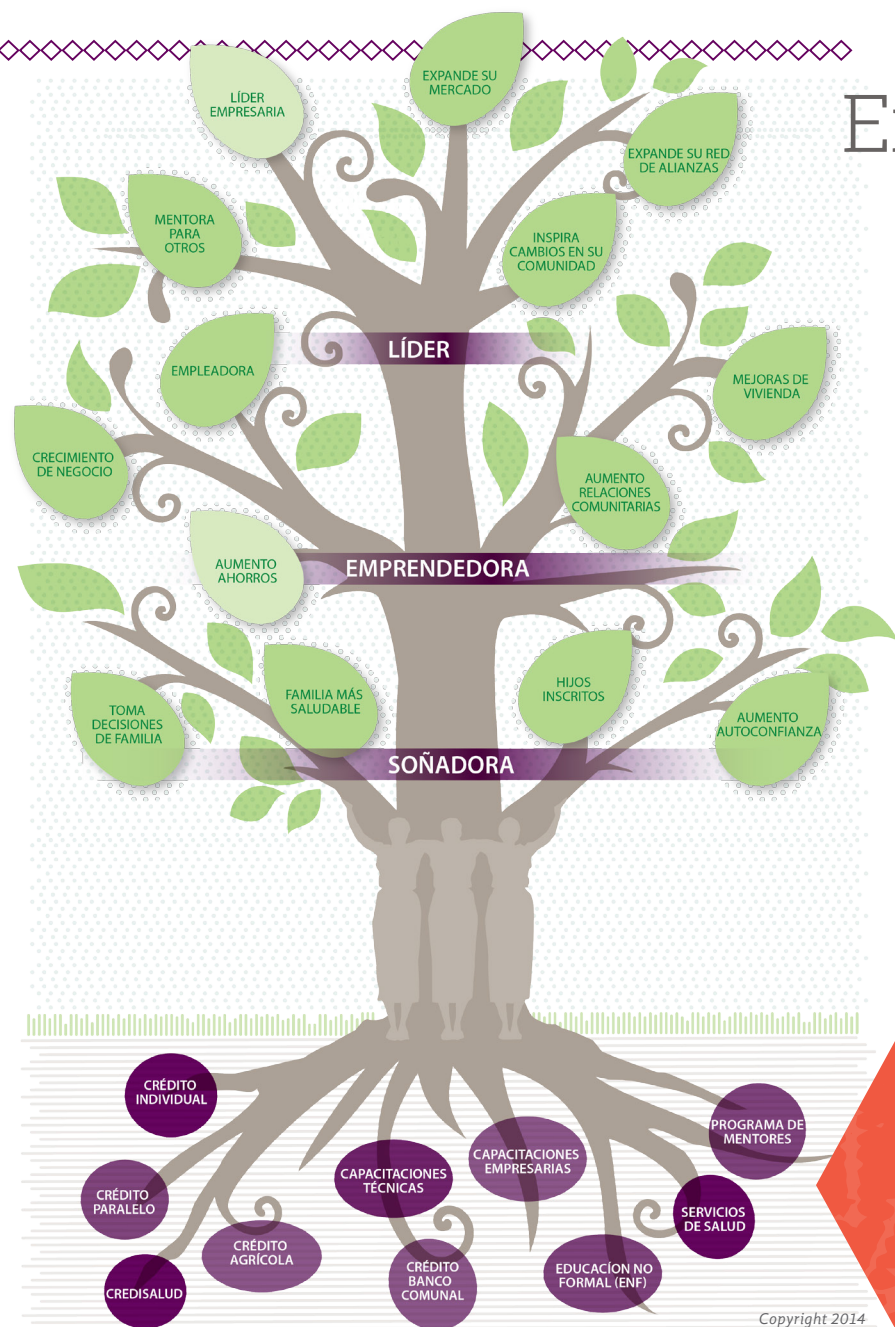
MISIÓN

Empoderar mujeres
Guatemaltecas en situación de
pobreza para crear un mejor
futuro para ellas mismas, sus hijos
y sus comunidades a través de
microfinanzas y educación.

VISIÓN

Un mundo en el cual mujeres
empoderadas eliminan la pobreza.





Copyright 2014

Plan Estratégico 2014-2016: Expandiendo el Puente

Objetivos 2014-2016

El Plan Estratégico 2014-2016 refleja un fuerte compromiso con el crecimiento de las clientas como individuos, emprendedoras y agentes de cambio dentro de sus familias y comunidades. Estos tres años se enfatizará en un mayor desarrollo del Continuum del cliente. Queremos crecer con nuestras clientas y ser una parte importante de sus viajes a cada paso.

Por medio de un cuadro de mando institucional, medimos nuestro progreso hacia nuestros objetivos estratégicos. Este cuadro de mando se pondera por igual entre los objetivos sociales y financieros, manteniéndonos fieles a nuestra misión.

1. Seguir desarrollando e implementar la estrategia de Continuum del Cliente.
2. Utilizar la gestión del desempeño social para asegurar el progreso hacia nuestra misión social
3. Fortalecer la retención de clientas y la lealtad.
4. Fomentar el crecimiento y liderazgo del personal y la Junta Directiva dentro de la organización
5. Mejorar los procesos operativos y reducir los costos generales de ejecución del programa
6. Hacer crecer el portafolio y desarrollar nuevas fuentes de Financiamiento, asegurando la autosuficiencia operativa

NUESTRO CONTINNUM DEL CLIENTE REFLEJA NUESTRA TEORÍA DE CAMBIO, CON LAS RAÍCES REPRESENTANDO LOS PRODUCTOS Y SERVICIOS QUE CONSTRUYEN UNA BASE PARA QUE NUESTRAS CLIENTAS CREZCAN DE SOÑADORAS A EMPRENDEDORAS A LÍDERES. LAS HOJAS REPRESENTAN LOS RESULTADOS QUE LAS CLIENTAS EXPERIMENTAN EN CADA NIVEL.

Expandiendo Microcrédito Plus

Puente de Amistad proporciona microfinanzas y educación principalmente a las mujeres indígenas de las áreas rurales donde la tasa de pobreza en Guatemala es más alta. La clienta promedio de Puente de Amistad gana menos de \$2 al día, tiene aproximadamente tres años de educación formal y es poco probable que hable español, el idioma oficial de Guatemala.

Si bien sabemos el microcrédito solo no elimina la pobreza, nuestro programa *Microcrédito Plus* incluye educación y otros servicios *Plus* que juntos hacen un impacto. En conjunto, nuestros productos y servicios crean un flujo de efectivo confiable y empoderan a nuestras clientas. Estos resultados impactan de manera positiva a las familias y comunidades de las clientas.

Áreas de Expansión

PROGRAMAS AGRICULTURA Y ARTESANALES

Los datos obtenidos de nuestro Índice de Progreso fuera de la Pobreza, "Progress out of Poverty Index" (PPI®) muestran que nuestras clientas más pobres trabajan en los sectores agrícola y artesanal. En el 2014, finalizamos nuestros planes para los programas piloto adaptados específicamente a estas clientas. Estos programas incluirán productos de crédito y la capacitación técnica específica a las empresas agrícolas y artesanales y ayudara a estas clientas a tener acceso a nuevos mercados.

SALUD PARA LA VIDA

A través de encuestas y la interacción con nuestras clientas, nos enteramos de complicaciones de salud que impiden tanto el crecimiento personal como empresarial. Las complicaciones de salud más comunes en Guatemala son enfermedades prevenibles como la diabetes, la hipertensión y el cáncer de cuello uterino. El programa piloto Salud para la Vida proporcionará educación para la salud junto a un paquete de servicios de salud preventivos que las clientas ganan como un beneficio después de dos ciclos de préstamo exitosos. Los servicios incluirán la planificación familiar, control de natalidad, exámenes de diabetes e hipertensión, exámenes cervicales y de mama, las pruebas de Papanicolaou y la detección y tratamiento de ETS.

PROGRAMA MENTOR

Las clientas seleccionadas para participar en este programa piloto son líderes que han sido identificadas como de alto potencial de crecimiento. Estas clientas participan en 60 horas de tutoría en el transcurso de varios meses. Este programa las ayuda a aumentar sus habilidades empresariales y a desarrollar su plan de negocio a través de una combinación de clases y entrenamiento uno-a-uno.

Construyendo Relaciones de Confianza

Nuestro objetivo es entender la vida de nuestras clientas, sus necesidades y como Puente de Amistad puede apoyarlas de la mejor manera con los productos y servicios más apropiados. Para ayudarnos a hacer esto, en el 2014 hicimos un cambio significativo en la forma en que nos acercamos a nuestras clientas. Comenzamos con la transición de nuestros oficiales de préstamos a gestores de relaciones, o facilitadores que se esfuerzan por conocer mejor a cada clienta y sus necesidades específicas.

Se implementaron tres nuevas iniciativas para mejorar nuestra comprensión de las clientas y construir relaciones aún más profundas de confianza:

EDUCACIÓN INTERACTIVA NO-FORMAL— Educación No-Formal es la columna vertebral de nuestro programa Microcrédito Plus. A través de la capacitación de gestión de relaciones, nuestros facilitadores han aprendido como hacer estas sesiones altamente participativas y creativas. Equipamos a los facilitadores con las herramientas que necesitan para crear sesiones educativas más interactivas e impactantes, adaptando el plan de estudios a las necesidades de sus clientas. Estas sesiones se

centran en cuatro pilares fundamentales: la familia, los derechos de la mujer, salud y desarrollo de negocios.

COMITÉ ASESOR DEL CLIENTE— El Comité Asesor de Cliente, seleccionadas por nuestras clientas, está compuesto por mujeres de las diferentes regiones en las que operamos. Las integrantes del comité representan diferentes niveles de empoderamiento y periodos de tiempo en nuestro programa. Este comité proporciona retroalimentación sobre los programas actuales y nuevos para la Gerencia y la Junta Directiva.

ADMINISTRACIÓN DE LA BASE DE DATOS — La información de las clientas se recoge y se almacena en nuestra base de datos en la nube, lo que nos permite monitorear y analizar regularmente el crecimiento de las clientas, la asistencia a la educación, los productos de crédito a que se accede e información de las encuestas. El acceso a esta información además nos permite segmentar a las clientas de acuerdo a su nivel de empoderamiento y deseo de crecer a lo largo del Continuum de Cliente.

Facilitadora destacada: Sara Par

Como clienta antigua, Sara Par obtuvo su primer préstamo de Puente de Amistad en el 2000 para invertir más capital en su pequeño negocio de venta de ropa tradicional guatemalteca. Después de varios años de crecimiento del negocio, Sara fue capaz de comprar una camioneta para proporcionar a su comunidad transporte, muy necesario, al centro de la ciudad de Sololá. En el 2007 su camioneta estuvo involucrada en dos accidentes, dejando a Sara desesperadamente en necesidad de capital, pero con pocas opciones. Entonces escucho un anuncio en la radio para un puesto en Puente de Amistad como facilitadora.

Sara ha sido una facilitadora en Puente de Amistad durante siete años. A pesar de que sus experiencias fueron difíciles en el momento, ella dice que le han dado la comprensión de los desafíos que enfrentan sus 569 clientas, dejándola empática y comprensiva, pero también comprometida con el empoderamiento de las clientas para crear sus propias soluciones a la pobreza.

Coloaborando con socios para soluciones impulsadas por

Nuestros programas de crédito y educación nos han permitido construir relaciones, basadas en la confianza, con las poblaciones de difícil alcance. Al establecer servicios *Plus*, cuidadosamente seleccionamos socios basándonos en las necesidades de nuestras clientas y su retroalimentación. De esta manera, aprovechamos nuestro acceso a las clientas y las relaciones de confianza que hemos construido para proporcionar servicios integrales a través de socios de calidad.



Socios

CON LA OPINIÓN DE NUESTROS CLIENTAS, HEMOS IDENTIFICADO LOS MEJORES SOCIOS PARA NUESTROS SERVICIOS PLUS:

SALUD PARA LA VIDA — Nos asociamos con Wuqu' Kawoq Maya Health Alliance para proporcionar consultas y servicios de salud preventiva a través de clínicas móviles que viajan a las comunidades de nuestras clientas. Puente de Amistad ofrecerá préstamos de salud para compensar el costo de los tratamientos de seguimiento.

PROGRAMA DE ESTUFA AHORADORA — *Doña Dora* es un socio muy valioso en Guatemala que fabrica estufas de combustión limpia que substituyen a los fuegos abiertos en los hogares de las clientas. Puente de Amistad ofrece préstamos de bajo costo para la compra de estas estufas seguras y los pagos de préstamo se compensan con el ahorro de cada mes a partir de la compra de menos leña.

EDUCACIÓN AVANZADA Y FORMACIÓN TÉCNICA — *Gravileas* e *Intecap* proporcionan varios tipos de formación técnica para enseñar a las clientas a fabricar nuevos productos o expandir sus negocios existentes. En el 2014, 750 clientas aprendieron nuevas habilidades tales como repostería, costura, fabricación de piñatas, arreglos florales y conservas.

Comprometidos con: Gestión del Desempeño Social

EN EL 2014 LLEVAMOS NUESTRAS INICIATIVAS DE GESTIÓN DE DESEMPEÑO SOCIAL A NUEVOS NIVELES, COMO UNO DE NUESTROS PRINCIPALES OBJETIVOS ESTRATÉGICOS. LA GESTIÓN DEL DESEMPEÑO SOCIAL Y LA MEDICIÓN DEL PROGRESO ES UN COMPROMISO CON NUESTRA MISIÓN SOCIAL.

Nuestro Impacto: Clientas

En el 2014, se realizaron 18,481 encuestas e innumerables entrevistas con las clientas. Nuestros facilitadores y asesores de clientas recogen esta valiosa información y nuestro comité de clientas proporciona retroalimentación crítica adicional, que nos permite medir nuestro progreso hacia nuestras metas de impacto y hacer los ajustes que sean necesarios a los programas.

A continuación se presentan algunos puntos destacados del 2014. Nuestro informe de Impacto 2014 se publicará a finales de este año y resaltará nuestro proceso de gestión de desempeño social y el impacto social en mayor profundidad.

ALCANCE EFECTIVO PARA CLIENTAS QUE VIVEN EN POBREZA

Puente de Amistad participo en un estudio de la Fundación Grameen y la Corporación Financiera Internacional que reviso los datos PPI® de 14 instituciones de microfinanzas en seis países de América Latina. En comparación con las otras instituciones de microfinanzas en el estudio, Puente de Amistad está llegando a una mayor parte de las poblaciones más pobres. Esto confirma que estamos siendo fieles a nuestra misión de servir a las mujeres en situación de pobreza en Guatemala.

FAMILIAS MÁS SALUDABLES E IMPACTO ECONÓMICO

Nuestro préstamo CrediSalud le permite a las clientas comprar estufas ahorradoras de combustión eficiente, que reemplazan a los fuegos tradicionales abiertos en sus hogares. A nivel mundial, se ha demostrado que las estufas ahorradoras pueden salvar vidas y reducir enfermedades. Nuestros resultados de la encuesta de 2014 muestran que estas estufas ayudan a mejorar el bienestar diario de las clientas, con resultados positivos para la salud, como la reducción de la irritación en ojos y garganta causada por la inhalación de humo. Las clientas que han instalado estas estufas ahorradoras en sus casas gastan menos tiempo y menos recursos recolectando leña para combustible – una tarea ardua, costosa y que consume mucho tiempo. Las clientas pueden utilizar lo ahorrado en combustible para la estufa e invertirlo en sus negocios y familias.

MÁS NIÑOS EN LA ESCUELA

El préstamo CrediEscolar apoya en los gastos relacionados con el envío de los niños a la escuela. Se desembolsaron 978 préstamos de CrediEscolar en el 2014, con una tasa de repago del 99%. Resultados de la encuesta muestran que si los clientas no hubiesen recibido este préstamo, se habrían visto obligados a hacer sacrificios en otras áreas – como nutrición y salud – para que sus hijos asistieran a la escuela. Debido a este préstamo, muchas mujeres que nunca fueron a la escuela están actualmente apoyando y tienen grandes aspiraciones para el logro educativo de sus hijos.

Nuestro Impacto: Empleados

La gestión del desempeño social también incluye esfuerzos hacia la capacitación y oportunidades educativas para nuestros empleados. Estamos dedicados al crecimiento de nuestros empleados, proporcionando oportunidades de empleo competitivas y numerosos programas para nuestros 122 miembros del personal en toda el área rural de Guatemala.

ENCUESTA DE SATISFACCIÓN DEL EMPLEADO – Anualmente llevamos a cabo esta encuesta para entender cómo podemos mejorar la satisfacción del empleado y diseñar programas para ayudar a los empleados a crecer. Nuestra tasa de retención de los empleados es de 90%.

LÍDERES EN ACCIÓN (LEA) – LEA fue desarrollado para reforzar las habilidades de liderazgo de los empleados. El personal es nominado y seleccionado para el programa de capacitación para el liderazgo institucional con un año de duración y se trabaja en equipo y con un mentor del personal para desarrollar sus

habilidades de liderazgo.

UNIVERSIDAD AMISTAD – Universidad Amistad es una combinación de programas de capacitación internos y externos que se ofrecen a todos los empleados, basados en una evaluación de las necesidades anuales.

PROGRAMA DE REEMBOLSO DE MATRÍCULA – Incentivamos a los empleados a continuar su educación y terminar sus estudios académicos. Veintiún empleados aprovecharon esta oportunidad en el 2014.

MUJERES LÍDERES – Estamos comprometidos con la promoción de oportunidades de empleo y de liderazgo para las mujeres y las poblaciones indígenas. Nuestro equipo de trabajo en Guatemala es:

- 66% mujeres
- 10% antiguas clientas
- 71% indígena
- 55% mujeres en gerencia



UN LIDER EN LA GESTIÓN DEL DESEMPEÑO SOCIAL

- Destacado en el reporte anual de la Fundación Grameen por el uso de PPI®
- Reconocido por IFC y la Fundación Grameen por tener una alta penetración dentro de la pobreza comparado con sus pares para Latinoamérica y el Caribe
- Autoevaluación SMART realizada para el cumplimiento institucional de los principios de protección al cliente.
- Seleccionados para una prueba beta de la auditoría social Cerise SP14
- Seleccionados para asociarnos con Freedom from Hunger en un proyecto de historias de impacto.
- Miembro activo de SPTF (Social Performance Task Force) en el grupos de trabajo de género y resultados.



Estado de Posicion Financiera

AL 31 DICIEMBRE, AÑOS 2014 Y 2013

ACTIVOS	2014	2013
ACTIVOS CORRIENTES		
Efectivo y equivalentes	599,658	839,830
Inversiones	1,458,091	617,618
Portafolio de prestamos neto*	6,305,859	4,780,642
Intereses por cobrar	145,017	104,210
Promesas de donación y subvenciones por cobrar	64,000	10,840
Gastos anticipados y otros activos	69,451	43,364
Total activos corrientes	8,642,076	6,396,504
PROPIEDAD Y EQUIPO		
Mobiliario y equipo	103,843	90,033
Computadoras y equipo relacionado	219,073	196,918
Vehículos	87,079	85,548
Total propiedad y equipo	409,995	372,499
Menos: Depreciación acumulada y amortización	-354,059	-304,686
Propiedades netas y equipo	55,936	67,813
ACTIVOS NO CORRIENTES		
Depósitos de seguridad	15,512	15,512
Total activos no corrientes	15,512	15,512
TOTAL ACTIVOS	8,713,524	6,479,829

*El monto del portafolio de prestamos neto es reducido por la reserva de cuentas incobrables de \$128,691 y \$97,339 para el 2014 y 2013, respectivamente.

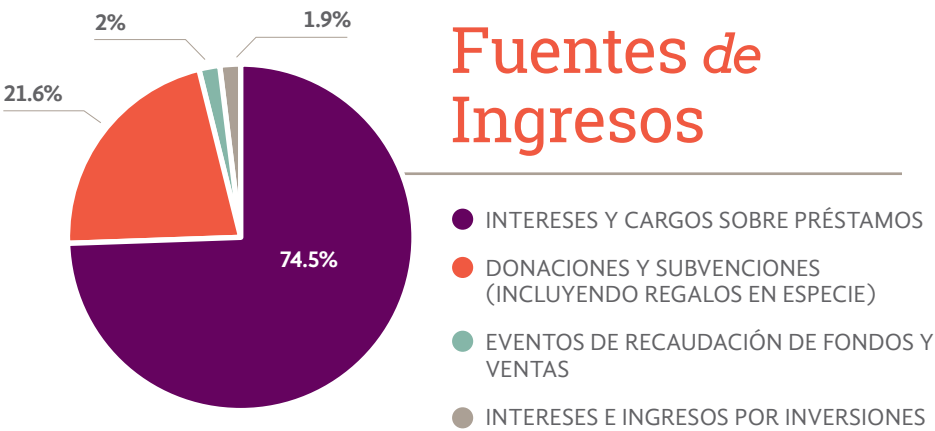
PASIVOS Y ACTIVOS NETO	2014	2013
PASIVOS CORRIENTES		
Préstamos por pagar	463,674	1,803,768
Cuentas por pagar y pasivos	1,031,380	644,788
Total pasivos corrientes	1,495,054	2,448,556
PASIVOS NO CORRIENTES		
Préstamos por pagar	2,965,000	325,000
Total pasivos	4,460,054	2,773,556
NET ACTIVOS		
No restringido	3,958,465	3,453,943
Temporalmente restringido	194,005	151,330
Permanentemente restringido	101,000	101,000
Total activos netos	4,253,470	3,706,273
TOTAL PASIVOS Y ACTIVOS NETOS	8,713,524	6,479,829



Estado de Actividades y Cambio de Activos Netos

PARA LOS AÑOS FINALIZADOS EN DICIEMBRE 31, 2014 Y 2013

FUENTES INGRESOS	2014	2013
Intereses y cargos sobre préstamos	2,800,216	1,817,680
Donaciones y subvenciones (incluyendo regalos en especie)	812,749	761,198
Eventos de recaudación de fondos y ventas	75,752	66,990
Intereses e ingresos por inversiones	69,965	73,548
Total ingresos	3,758,682	2,719,416
GASTOS		
SERVICIOS DEL PROGRAMA		
Programa de préstamos y educación a la mujer	2,902,353	2,281,019
Programa de educación a enfermeras*	25,469	42,929
Total servicios del programa	2,927,822	2,323,948
SERVICIOS DE APOYO		
General y administrativo	188,244	233,160
Recaudación de fondos	289,892	194,104
Total servicios de apoyo	478,136	427,264
Total gastos	3,405,958	2,751,212
Cambios en activos netos antes de otros ajustes	352,724	-31,796
OTHER AJUSTES		
Resultados del periodo: Ganancia (perdida)	194,473	42,263
Cambios en activos netos	547,197	10,467
ACTIVOS NETOS AL INICIO DE AÑO	3,706,273	3,695,806
ACTIVOS NETOS AL FINAL DE AÑO	4,253,470	3,706,273



*El programa de educación a enfermeras es una continuación de las actividades de desarrollo iniciales de Puente de Amistad en Vietnam, proporcionando apoyo académico y entrenamiento a enfermeras graduadas. El programa ha sido gestionado independientemente por voluntarios y no es más un programa de Puente de Amistad. Servimos como patrocinador fiscal.

Inversión de impacto social

Puente de Amistad se basa en múltiples fuentes de financiamiento para apoyar y hacer crecer nuestra institución, incluyendo la inversión de impacto social. La inversión de impacto social combina préstamos tradicionales con un deseo filantrópico de hacer el bien, como un inversor de impacto social recibe tanto un rendimiento financiero como social. Al invertir en Puente de Amistad, el retorno social es el empoderamiento de las mujeres a través de préstamos y educación.

Debido a nuestra historia de resultados sólidos financieros y el impacto social, Puente de Amistad es capaz de pedir prestado dinero de numerosos inversionistas interesados en nuestra misión. En el 2014, ofrecimos nuestra tercera colocación privada a inversionistas individuales.

**AL FINAL DEL 2014,
PUENTE DE AMISTAD
TENÍA INVERSIONES
SOCIALES DE \$3.4
MILLONES DE LAS
SIGUIENTES FUENTES:**

FUENTES DE LOS FUNDOS	CANTIDAD DEL PRÉSTAMO (\$)
31 INVERSIONISTAS INDIVIDUALES	1,540,000
GLOBAL PARTNERSHIPS	600,000
KIVA INTERNATIONAL	388,674
MCE SOCIAL CAPITAL	300,000
ERICH AND HANNAH SACHS FOUNDATION	250,000
RELIGIOUS COMMUNITIES INVESTMENT FUND	200,000
CAPITAL SISTERS INTERNATIONAL	150,000
TOTAL	3,428,674





Soñadora: Cruz Mendoza Morales

La etapa más temprana de desarrollo: Con frecuencia las soñadoras son nuevas en el programa de Puente de Amistad. La mayoría de ellas está empezando a experimentar un aumento en su confianza y la toma de decisiones familiares. Sus prioridades usualmente comienzan el cambio de la supervivencia básica, a la educación de sus hijos y estándares de vida más saludables. No es sorprendente, que una de las primeras cosas que hacen con sus ganancias sea proporcionar una mejor nutrición para sus familias y poner a sus hijos en la escuela.

Nacida en una familia pobre de 11 hijos, Cruz Mendoza Morales no tenía muchas aspiraciones para su vida. Su padre luchó con el alcoholismo y no apoyó a la familia, por lo que en lugar de asistir a la escuela, Cruz tuvo que trabajar todos los días en el campo para asegurar que su familia tuviera suficientes alimentos para comer.

La vida de Cruz siguió el patrón típico de una mujer guatemalteca y ella se casó joven, a los 18 años. Tuvo siete hijos, pero dos murieron muy jóvenes. Debido a que no había asistido a la escuela, Cruz aprendió a tejer con el fin de mantener a su familia, como su madre lo había hecho. “Tuve que aceptar aprender el trabajo de mi mamá y ahora se ha convertido en mi negocio. Estoy agradecida por las enseñanzas de mi madre. Ella luchó muy duro para que mi hermana y yo nos volviéramos buenas tejedoras.”

“Puente de Amistad ha sido fundamental en mi viaje ...”

Sin embargo, con el fin de dar a sus hijas la oportunidad de un mejor futuro, Cruz necesitaba más capital para hacer crecer su negocio. Ella se enteró de Puente de Amistad por dos mujeres de su comunidad que eran clientas de Puente de Amistad y ella solicitó

un préstamo y se unió a un banco comunal. Además de su préstamo, Cruz dice que las sesiones mensuales de educación no formal han sido muy valiosas y ella se ha beneficiado especialmente de las charlas de salud, higiene, planificación familiar, autoestima, y la inversión sabia.

Con sus préstamos de Puente de Amistad, Cruz ha sido capaz de hacer crecer su pequeño negocio de tejidos y enviar a sus cinco hijas a la escuela. Ella está orgullosa de darles la oportunidad de un futuro mejor y Cruz dice que su experiencia con Puente de Amistad le ha traído mucha satisfacción y alegría. “Gracias a mi pequeño negocio y mis préstamos, estoy mejorando mi calidad de vida,” dice ella. Cruz también está orgullosa de que ella y su esposo han sido capaces de construir una casa más grande para crear más espacio para su familia y su negocio.

“Puente de Amistad ha sido fundamental en mi viaje para crear un negocio y generar ingresos. Toda mi familia se ha beneficiado de mis préstamos” dice Cruz. Los préstamos y la educación que Puente de Amistad ofrece han aumentado la confianza de Cruz como mujer y le han dado más esperanza para su futuro, características claves de nuestras clientas *Soñadoras*.



Emprendedora: Otilia Margarita Sánchez López

La etapa media de desarrollo: Las Emprendedoras son a menudo mujeres que están empezando a experimentar mayores niveles de empoderamiento social y económico y están creando una visión de lo que quieren. Ellas tienden a invertir sus ganancias en mejoras en el hogar y están empezando a ahorrar para poder hacerle frente a las crisis económicas y relacionadas con la salud. Como emprendedoras, tienen sus negocios en crecimiento, con la participación de su comunidad e incluso pueden tener la capacidad de contratar a otros.

Otilia Margarita Sánchez López es una mujer motivada a superar cualquier obstáculo. Nacida en una familia numerosa, Otilia fue abusada y abandonada por su padre, quien no le permitía asistir a la escuela. Otilia estaba decidida a construir un mejor futuro para sí misma, por lo que se trasladó a Quiché en busca de un trabajo y una oportunidad de educación. Otilia se casó y tuvo cinco hijos, pero su esposo

“Este es el mejor momento de mi vida.”

era financieramente irresponsable y luchó con el alcoholismo en los primeros años de su matrimonio. Con el fin de mantener a sus hijos, Otilia inició un negocio de venta de bocadillos. Desafortunadamente las ganancias eran pequeñas. Mediante el apoyo del banco comunal de Puente de Amistad, Otilia asistió a entrenamiento técnico y educación avanzada y aprendió sobre conservas de vegetales y mermeladas. Inspirada por lo que aprendió, Otilia desarrolló su propia receta de mermelada, la cual llamo “Margarita enlatada”. Sus primeras ventas fueron un gran éxito y tiendas y panaderías cercanas rápidamente comenzaron a solicitar órdenes.

Luego del éxito de su negocio, Otilia contrató a dos empleados. Ella ha asistido a varias ferias para empresarios en la ciudad de Guatemala y ha sido invitada a compartir su historia y sus productos en

una feria de Los Ángeles, California. Otilia ha recibido numerosos honores y diplomas por el éxito de su negocio. Sin embargo, para Otilia, el éxito del cual ella está más orgullosa, es el de ser capaz de enviar a sus hijos a la escuela. Su hijo mayor está actualmente estudiando la carrera de ingeniería y sus otros hijos están en la escuela secundaria.

Otilia reflexiona a menudo acerca de sus logros y agradece a Puente de Amistad por hacer posible su crecimiento como empresaria. “Mis clientas me conducen al progreso como empresaria. Es muy satisfactorio para mí cuando gente de alto perfil compra y disfruta de mis productos. Mis hijos también están orgullosos de mí y ellos están avanzando en su educación. He aprendido mucho – el ser organizada con mi tiempo, administrar mi presupuesto y enviar a mis hijos a la escuela. Todo esto es gracias a la formación que recibí de Puente de Amistad.”

Otilia pertenece a tres grupos de la comunidad y con frecuencia es invitada a compartir sus experiencias en las reuniones. Ella también está sirviendo de ejemplo a su hermana, quien ha salido recientemente de una relación abusiva. Otilia siempre está a la búsqueda de nuevas oportunidades y tocando nuevas puertas. Ella está orgullosa del éxito que ha alcanzado, pero ella está buscando crecer aún más. Otilia está en camino de convertirse en una *líder*.

EXPANDIENDO EL PUENTE



La etapa más avanzada de desarrollo: Las líderes son mujeres que no solamente están experimentando empoderamiento, sino que lo están utilizando para inspirar el cambio institucional en sus comunidades. Estas mujeres tienen las habilidades empresariales para innovar y manejar negocios mayores y pueden estar a la búsqueda de mercados más amplios. Ellas sueñan grande y creen que con el entrenamiento adecuado y productos financieros, ellas pueden lograr sus metas.



Líder: Olga Lorena Cifuentes García

A los 40 años, Olga Lorena Cifuentes García es una fuerza imparable. Como clienta de Puente de Amistad, Lorena demostró rápidamente liderazgo y habilidades de negocios y fue elegida presidenta de su banco comunal. Su determinación y firmeza de carácter provienen de toda una vida de lucha contra las probabilidades en su contra.

“Tengo mayor autoconfianza y una visión más clara para el futuro”

Aunque su familia era pobre, Lorena luchó para avanzar al noveno grado. Cuando su madre se enfermó, Lorena tuvo que dejar de asistir a la escuela y mantener a su familia. Se casó a los 19 años, pero su esposo era un alcohólico que evitó asumir la responsabilidad de sus cinco hijos.

Reuniendo su coraje y determinación, Lorena trabajó distintos trabajos para apoyar la educación de sus hijos. Ella tomó el consejo de un vecino y comenzó un nuevo negocio de venta de salchichas. El negocio fue un éxito inmediato y la demanda de sus productos aumentó. En necesidad de ampliar su negocio, Lorena se acercó a Puente de Amistad para un préstamo. Con sus préstamos comenzó a diversificar sus productos y comenzó a vender salchichas, jamón, queso y refacciones, o meriendas. Gracias al éxito de su

negocio, todos sus hijos permanecen en la escuela. Su hija mayor está terminando una licenciatura en derecho y los otros están en la escuela secundaria.

Debido a sus habilidades de liderazgo, Lorena fue seleccionada para participar en el programa piloto de mentores de Puente de Amistad, donde aprendió habilidades para construir su negocio y tener un impacto en la comunidad. “Después del entrenamiento, tengo mayor autoconfianza y una visión más clara para el futuro”, dijo Lorena.

Lorena tiene ahora un mejor entendimiento de los márgenes de su negocio, la forma de aumentar el servicio y la satisfacción cliente y como comercializar a más clientes. Lorena también se siente más organizada después de trabajar con el mentor y puede llevar a cabo su plan de negocios de mejor manera.

Lorena participa en un alto nivel en su comunidad. Cuando una enfermedad se desató en las comunidades cercanas, ella fue proactiva e hizo arreglos con una diputada guatemalteca para proveer la vacunación en las comunidades para curar y prevenir la enfermedad. Lorena está comprometida a ser una agente de cambio en su comunidad y su país. Ella está soñando en grande y alcanzando sus metas.



Estamos agradecidos de tener el apoyo de los Círculos a lo largo de todo Estados Unidos, compuestos por voluntarios que proporcionan tiempo, talento y recursos para ayudar en el avance de la misión de Puente de Amistad. En el 2014, 11 Círculos recaudaron más de \$200,000 para beneficiar a nuestras clientas en Guatemala.

CÍRCULOS DE AMISTAD

Antelope Valley (CA)	Evergreen (CO)	Oconomowoc (WI)
Boulder (CO)	Foothills (CO)	Salida (CO)
Central Coast (CA)	Genesee (CO)	San Antonio (TX)
Chico (CA)	Mequon (WI)	

*MUCHOS DE LOS MIEMBROS DE
NUESTROS CÍRCULOS VISITAN
GUATEMALA EN VIAJES DE
INMERSION, PROFUNDIZANDO
LOS LAZOS DENTRO DE SUS
CÍRCULOS Y SU COMPROMISO
CON NUESTRAS CLIENTAS.*

“Cuando tu combinas este paisaje asombroso físico y cultural [de Guatemala] con la misión de Puente de Amistad - que en su esencia aspira a educar, dar en retorno y explorar – tú te has asegurado una experiencia que vivirá para siempre en tu corazón.”
– JODY NOLAN, OCONOMOWOC, WI CIRCLE

Cada Círculo utiliza su propio enfoque único para recaudar fondos y crear conciencia sobre Puente de Amistad, desde la venta de “swittens” hechos a mano (guantes realizados con materiales de antiguos suéteres) a eventos especiales tales como la cena del día internacional de la mujer y celebración del día de los muertos. Los círculos también juegan un papel vital en la dirección de nuestro comité de Gala y en ayudarnos a hacer de este evento anual un éxito.

UN AGRADECIMIENTO ESPECIAL A TODAS NUESTRAS LÍDERES DE CÍRCULO 2014:

Susan Albert	Carolyn Casas	Constancia Leshin	Judy Snyder
Sharon Barrett	Laurie Dolian	Marty Musselman	Diana Spencer
Sue Benishek	Paula Farrell	Susie Miller	Katy Warren
Caroline Rodriguez-Bernal	Connie Goscinski-Smith	Molly Niven	Jennifer Zwief
Rachel Bloombaum	Connie Holzmiller	Jeanette Pierce	
Jill Brashear	Deborah Kramer	Michelle Rasmussen	

Gracias a los Donantes

Nuestro sincero agradecimiento a los donantes del Puente de la Amistad.

\$25,000+

Crawley Family Foundation
Walter & Ursula Eberspacher
Evergreen Circle
Genesee Circle
Harvey Family Foundation
PB & K Family Foundation
Photolease
San Antonio Circle
Jim & Karen Ward

\$10,000 - \$24,999

Antelope Valley Circle
Arsenault Family Foundation
Boulder Circle
Dining for Women
Foothills Circle
Green Waves Fund
Estate of Mary Jo Keller
Oconomowoc Circle
Salida Circle
Scoob Trust Foundation
Sherman & Howard LLC
Vista Hermosa Foundation

\$5,000 - \$9,999

Anonymous
AMB Foundation
April Fund
Atkinson Foundation
Bancker-Williams Foundation

Scot and Karen Barker
Matthew & Angie Brand
Thomas Carter
Central Coast Circle
Chris & Mary Clover
Laurie & Bob Dolian
Edgar Family Good Samaritan Fund
Adee Heebe
Hewlett Packard
Paul Kovach & Katie Kitchen
Adrianne Miller
Lary & Francy Milner
Brice & Teresa Moczygemba
Dan Norton
Power Test
Red Empress Foundation
Team Evergreen
Whole Foods Market
Kathie Younghans & Amicas

\$2,500 - \$4,999

Melissa Bailey
Chico Circle
Contributors to the
Combined Federal Campaign
Patricia Foley-Hinnen and
Capital Sisters/APW
Freedom from Hunger
Robb & Helen Gair
Mahood Foundation
Jiten Patel
David Ringo & Helen Ostruske
Joseph & Diana Shepard
Tulong LLC
Women's Worldwide Web (W4)
Yorkfield Presbyterian Church
Sandy Younghans & Rick Shepard

\$1,000 - \$2,499

Aging Wisely With Heartfelt Hands
Linda Bailey & Ron Manka
Terry & Sharon Barrett
Fred & Patricia Barrett
Annamaria Begemann & Michael Morter
Birches Foundation
Pamela Boorman
Polly Dawkins & Nico Brooks
Marcia & John Donnell
Brenda Duno
Steven Ellis & Cathy Summer
Encana Corporation

Paula & Charlie Farrell
Mark & Nancy Foster
Fredy Rosenbaum Foundation
Ann & Rob Garner
Gelman, Rosenberg & Freedman
Graham & Jeanne Gibbard
Joe Gillach, Sr
Margery Goldman
Meg Goodman & Mike Bonini
Sheila Grether & Mark Marion
Felicity Hannay & James Wood
Scott & Kathy Happ
James & Barbara Higdon
W. Bruce Hogarth
Diane & Russ Hullet
Diane & Andrew Kane
Kutak Rock LLP
Ken & Nancy Larner
Michael & Julie Larson
Meryle Melnicoff & Joseph Busler

Mequon Circle
Mosberger-Tang Foundation
Katherine Peake
Denise Peine
Jacqueline Pugh & Scott Luther
Dan & Helen Quinn
Sara Ransford
RBG Inc
Beth & William Reid
Kelly & Steve Reynoldson
Carolina Roca & Jose
German Obiols Noval
Cindy Rold
Brian Russell
Daryl Smith
Judy Snyder
Peter & Susan Vebber
Charlotte Wells
WIL of Greater Philadelphia
FD Wilkins & Beth Beeson

\$500 - \$999

Tom & Carol Alberg
Cecilia & Paul Amatangelo
Anonymous
Delia Armstrong
Donald & Ellen Bauder
Caroline Rodriguez Bernal
Karen Bernardi
Bill & Peggy Braun
Larry & Lois Campbell

Julie Carver & Bastiaan Cornelissen
Celestial Seasonings
Barbara & Chris Christoffersen
Tyler Clark
Community First Foundation
Congregation Beth Adam
Meg Crawford
Marcia & James Cutler
Larry & Marilyn Dale Family
Jeff & Tate Davis
Carolyn Diamond
DPC Development
Bailey Escapule & Rachel Rice
Fred & Sarah Flosi
Pam & Tom Fochtman
Sandie Godsman
Gilad Gordon & Cathy Cohn
Bill Gorham & Joanne McGee
GreaterGood.org
Hayes Family Foundation
Idske Hiemstra & Roel Snieder
Kent Huff & Stu Pons
Eli Isely
Jackie Johnson
Nancy Kearney
Debbie Leitch
Roy & Laura McCutchen
Cynthia Myers Martinez
& George Martinez
Molly & David Niven
Dawn Olsen & Steve Hughes
RBC Foundation
Lynn Riggs
Maureen Rimar & Peter Mercer
Susan & Paul Roberts
Margie & Rob Robinson
David & Jody Smith
Daniel & Kelly Steinke
Mary Kay Stewart & John Garland
Ardis & Michael Strieby
Bill & Lisa Sykes
Dan & Barbara Thomas
US Bank
Guy & Alison Vigers

Menos de \$500:

¡Gracias a nuestros casi 600 donantes que contribuyeron con más de \$60.000.

El Equipo



EQUIPO DE LIDERAZGO

Karen Larson – Presidenta Ejecutiva
Astrid Cardona – Directora de país para Guatemala
Brandi Mason – Vicepresidenta de Filantropía
Carlos Buitrago – Director de crédito y operaciones
Victor Contreras – Gerente de recursos humanos
Rebecca Cueto – Gerente de Tesorería
María Estela Jocón González – Gerente de educación
Nelson Moreno – Gerente Financiero
Caitlin Scott – Gerente de desempeño social

Puente de Amistad tiene un personal total de 130 en los Estados Unidos y Guatemala.

JUNTA DIRECTIVA

Dan Thomas – Presidente
Laurie Dolian – Vicepresidenta
Paul Kovach – Tesorero
Francy Milner – Secretario
Tyler Clark
Meryle Melnicoff
Dan Norton
Dawn Olson
Carolina Roca
James Wood

JUNTA DE ASESORES

Sandy Younghans
Asesora Honoraria de la Junta Directiva
Chris Dunford
Co-Presidente Comité de Dirección de Truelift
Lynne Patterson
Co-Fundadora y Directora emérita Pro Mujer
Mimi Schlumberger
Co-Fundadora del programa de microcréditos de Puente de Amistad

COMITÉ ASESOR DE EDUCACIÓN Y DESEMPEÑO SOCIAL

JD Bergeron
Director Truelift
Natalie Domond
Ex-Directora y asesora de desempeño social, Fonkoze
Cara Forster
Asociado para Outreach para Latinoamérica SPTF
Maria Matilde Olazabal
Directora de Alcance, Freedom from Hunger en México
Claire Simon
Consultora para Investigación, Monitoreo y Evaluación
Carmen Velasco
Co-Fundadora de Pro Mujer & Co-Presidenta del comité Truelift Steering



Puente de Amistad

Las Mujeres Empoderadas Eliminan la Pobreza

405 Urban Street, Suite 140
Lakewood, CO 80228, USA

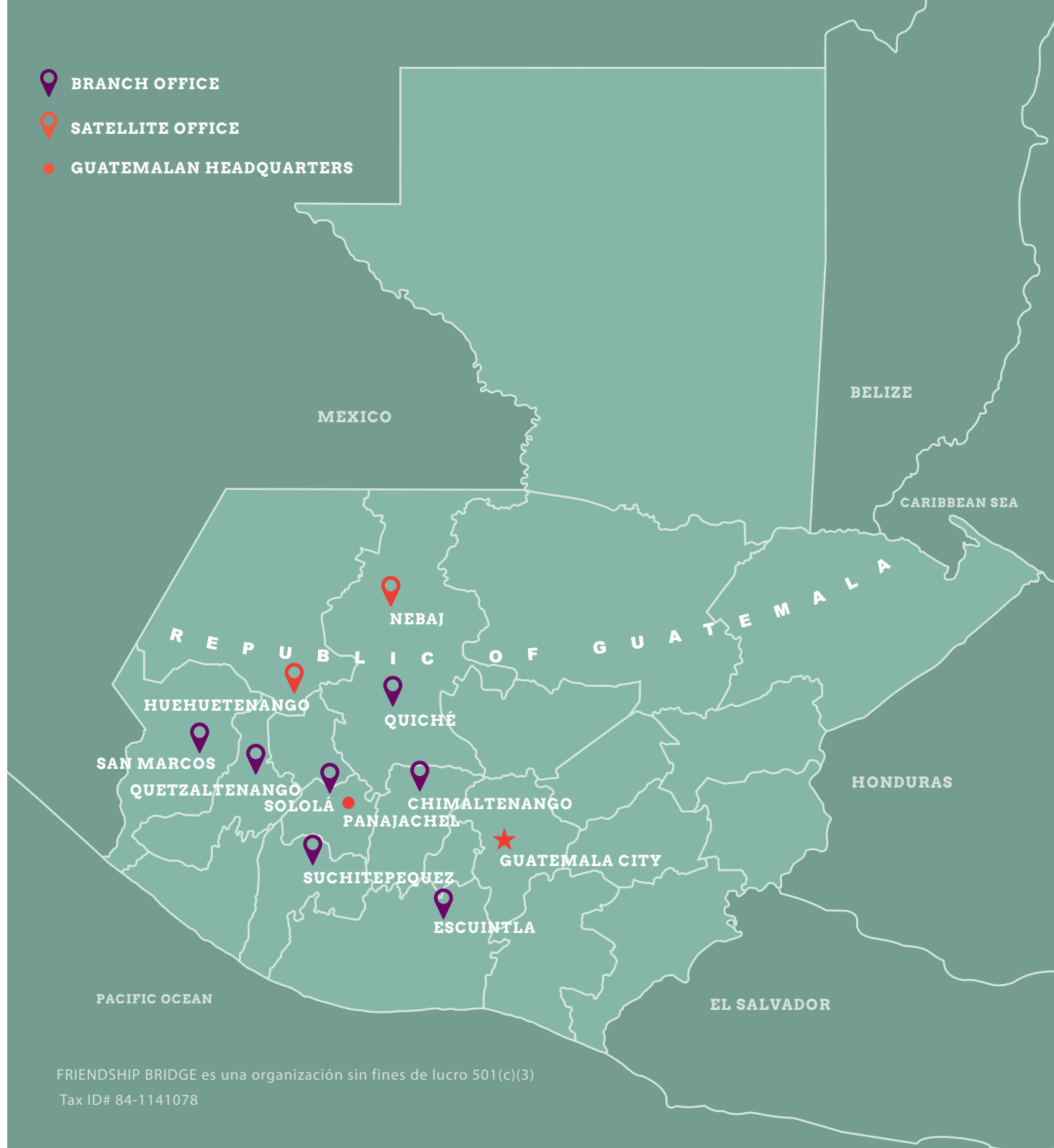
Avenida Santander 5-38, Zona 2
Panajachel, Sololá, Guatemala

PARA INFORMACIÓN ADICIONAL
e historias acerca de mujeres creando
mejores vidas para ellas mismas, sus
hijos y sus comunidades, por favor visite
nuestro sitio web www.friendshipbridge.org,
y síganos en Facebook.

FOTOGRAFÍA:

Michael Allen | Marta Julia Ixtuc | Robert Weigel

-  **BRANCH OFFICE**
-  **SATELLITE OFFICE**
-  **GUATEMALAN HEADQUARTERS**



FRIENDSHIP BRIDGE es una organización sin fines de lucro 501(c)(3)
Tax ID# 84-1141078